

# 平成 23 年中における自殺の状況

平成 24 年 3 月 9 日

内閣府自殺対策推進室  
警察庁生活安全局生活安全企画課

## 平成23年中における自殺の状況 目次

第1章 平成23年における自殺の概要	1	第3章 平成23年中における自殺の分析	19
第2章 平成23年中における自殺の内訳	3	自殺者数の年次推移、月別自殺者数の推移	20
自殺者の年次比較(表1～表4)	4	男女別自殺者数と構成割合の年次推移	21
年齢別、原因・動機別自殺者数(表5)	6	男女別自殺者数の月次推移	22
職業別、原因・動機別自殺者数(表6)	7	平成23年における自殺の原因・動機別自殺者数の月次推移	23
年齢別、職業別自殺者数(表7)	8	年齢階級別自殺者数の月次推移	26
都道府県別自殺者数(表8～表12)	9	職業別自殺者数の月次推移	31
年次別自殺者数(補表1-1)	14	平成23年における被雇用者・勤め人の年齢階級別自殺者数の月次推移	32
年齢別自殺者数の推移(補表2-1)	15	平成23年における被雇用者・勤め人の原因・動機別自殺者数の月次推移	33
年齢別自殺死亡率(補表2-2)	16	平成23年5月前後の自殺日別自殺者数の推移	34
職業別自殺者数(補表3-1)	17	都道府県別の自殺者数	35
		都道府県別の自殺死亡率	36
		平成23年中における自殺の分析元データ	37

# 第1章 平成23年中における自殺の概要

1 総数(表1関係)

平成23年中における自殺者の総数は30,651人で、前年に比べ1,039人(3.3%)減少した。  
性別では、男性が20,955人で全体の68.4%を占めた。

2 年齢別状況(表2関係)

「60歳代」が5,547人で全体の18.1%を占め、次いで「50歳代」(5,375人、17.5%)、「40歳代」(5,053人、16.5%)、「30歳代」(4,455人、14.5%)の順となっている。

3 職業別(表3関係)

「無職者」が18,074人で全体の59.0%を占めて最も多く、次いで「被雇用者・勤め人」(8,207人、26.8%)、「自営業・家族従業者」(2,689人、8.8%)、「学生・生徒等」(1,029人、3.4%)の順となっており、この順位は前年と同じである。

4 原因・動機別状況(表4関係)

原因・動機が明らかなもののうち、その原因・動機が「健康問題」にあるものが14,621人で最も多く、次いで「経済・生活問題」(6,406人)、「家庭問題」(4,547人)、「勤務問題」(2,689人)の順となっており、この順位は前年と同じである。

注)平成19年に自殺統計原票を改正し、遺書等の自殺を裏付ける資料により明らかに推定できる原因・動機を3つまで計上することとしたため、原因・動機特定者の原因・動機別の和と原因・動機特定者数(22,581人)とは一致しない。

## 第2章 平成23年中における自殺の内訳

## 自殺者の年次比較

表1 総数

(単位：人)

	総数			成人			少年			不詳		
		男	女		男	女		男	女		男	女
平成23年	30,651	20,955	9,696	29,848	20,371	9,477	622	418	204	181	166	15
(構成比)	(100.0%)	(68.4%)	(31.6%)	(100.0%)	(68.2%)	(31.8%)	(100.0%)	(67.2%)	(32.8%)	(100.0%)	(91.7%)	(8.3%)
平成22年	31,690	22,283	9,407	30,942	21,746	9,196	552	365	187	196	172	24
(構成比)	(100.0%)	(70.3%)	(29.7%)	(100.0%)	(70.3%)	(29.7%)	(100.0%)	(66.1%)	(33.9%)	(100.0%)	(87.8%)	(12.2%)
増減数	-1,039	-1,328	+289	-1,094	-1,375	+281	+70	+53	+17	-15	-6	-9
(構成比)	-	(-1.9)	(+1.9)	-	(-2.1)	(+2.1)	-	(1.1)	(-1.1)	-	(+3.9)	(-3.9)
増減率(%)	-3.3	-6.0	3.1	-3.5	-6.3	3.1	12.7	14.5	9.1	-7.7	-3.5	-37.5

表2 年齢別自殺者数

(単位：人)

	総数	成人								不詳
		少年 ～19歳	20～29歳	30～39歳	40～49歳	50～59歳	60～69歳	70～79歳	80歳～	
平成23年	30,651	622	3,304	4,455	5,053	5,375	5,547	3,685	2,429	181
(構成比)	(100.0%)	(2.0%)	(10.8%)	(14.5%)	(16.5%)	(17.5%)	(18.1%)	(12.0%)	(7.9%)	(0.6%)
平成22年	31,690	552	3,240	4,596	5,165	5,959	5,908	3,673	2,401	196
(構成比)	(100.0%)	(1.7%)	(10.2%)	(14.5%)	(16.3%)	(18.8%)	(18.6%)	(11.6%)	(7.6%)	(0.6%)
増減数	-1,039	+70	+64	-141	-112	-584	-361	+12	+28	-15
(構成比)	-	(+0.3)	(+0.6)	(0)	(+0.2)	(-1.3)	(-0.5)	(+0.4)	(+0.3)	(0)
増減率(%)	-3.3	12.7	2.0	-3.1	-2.2	-9.8	-6.1	0.3	1.2	-7.7

表3 職業別自殺者数

(単位：人)

	総数	自営業・ 家族従業者	被雇用者 ・勤め人	無職		不詳
				学生・生徒等	無職者	
平成23年	30,651	2,689	8,207	1,029	18,074	652
(構成比)	(100.0%)	(8.8%)	(26.8%)	(3.4%)	(59.0%)	(2.1%)
平成22年	31,690	2,738	8,568	928	18,673	783
(構成比)	(100.0%)	(8.6%)	(27.0%)	(2.9%)	(58.9%)	(2.5%)
増減数	-1,039	-49	-361	+101	-599	-131
(構成比)	-	(+0.2)	(-0.2)	(+0.5)	(-0.1)	(-0.4)
増減率(%)	-3.3	-1.8	-4.2	10.9	-3.2	-16.7

表4 原因・動機別自殺者数

(単位：人)

	総数	原因・動機 特定者	原因・動機 不特定者
平成23年 (構成比)	30,651 (100.0%)	22,581 (73.7%)	8,070 (26.3%)
平成22年 (構成比)	31,690 (100.0%)	23,572 (74.4%)	8,118 (25.6%)
増減数 (構成比)	-1,039 -	-991 (-0.7)	-48 (+0.7)
増減率(%)	-3.3	-4.2	-0.6

(単位：人)

	原因・動機特定者の原因・動機別						
	家庭問題	健康問題	経済・ 生活問題	勤務問題	男女問題	学校問題	その他
平成23年	4,547	14,621	6,406	2,689	1,138	429	1,621
平成22年	4,497	15,802	7,438	2,590	1,103	371	1,533
増減数	50	-1,181	-1,032	99	35	58	88
増減率(%)	1.1	-7.5	-13.9	3.8	3.2	15.6	5.7

注) 遺書等の自殺を裏付ける資料により明らかに推定できる原因・動機を自殺者一人につき3つまで計上可能としたため、原因・動機特定者の原因・動機別の和と原因・動機特定者数(22,581人)とは一致しない。

表5 年齢別、原因・動機別自殺者数

		年齢別									合計
		～19歳	20～29歳	30～39歳	40～49歳	50～59歳	60～69歳	70～79歳	80歳～	不詳	
合計	計	567	3,324	4,792	5,589	5,770	5,661	3,448	2,284	16	31,451
	男	364	2,119	3,269	4,060	4,302	3,859	2,092	1,162	14	21,241
	女	203	1,205	1,523	1,529	1,468	1,802	1,356	1,122	2	10,210
家庭問題	計	86	350	753	894	768	762	538	395	1	4,547
	男	51	220	462	602	502	490	319	213	1	2,860
	女	35	130	291	292	266	272	219	182		1,687
健康問題	計	139	1,184	1,907	2,133	2,324	2,990	2,302	1,636	6	14,621
	男	77	560	1,078	1,254	1,385	1,720	1,305	830	5	8,214
	女	62	624	829	879	939	1,270	997	806	1	6,407
経済・生活問題	計	23	459	872	1,424	1,838	1,395	339	52	4	6,406
	男	20	399	785	1,292	1,693	1,237	278	32	4	5,740
	女	3	60	87	132	145	158	61	20		666
勤務問題	計	33	506	700	700	535	179	33	2	1	2,689
	男	26	411	599	621	497	161	30	1	1	2,347
	女	7	95	101	79	38	18	3	1		342
男女問題	計	59	383	335	210	95	42	13	1		1,138
	男	31	206	182	126	62	36	10	1		654
	女	28	177	153	84	33	6	3			484
学校問題	計	187	231	8	3						429
	男	131	183	5	1						320
	女	56	48	3	2						109
その他	計	40	211	217	225	210	293	223	198	4	1,621
	男	28	140	158	164	163	215	150	85	3	1,106
	女	12	71	59	61	47	78	73	113	1	515

注) 遺書等の自殺を裏付ける資料により明らかに推定できる原因・動機を自殺者一人につき3つまで計上可能としたため、原因・動機特定者の原因・動機別の和と原因・動機特定者数(22,581人)とは一致しない。



表6 職業別、原因・動機別自殺者数

	職業別	自営業・ 家族従業者	被雇用者 ・勤め人	無職					不詳	
				学生・ 生徒等	無職者	主婦	失業者	年金・ 雇用保険 等生活者		その他の 無職者
合計	計	3,129	8,776	951	18,332	2,477	2,219	6,032	7,490	263
	男	2,820	7,055	628	10,535		1,991	3,578	4,884	203
	女	309	1,721	323	7,797	2,477	228	2,454	2,606	60
家庭問題	計	394	1,302	101	2,713	516	233	976	968	37
	男	341	1,001	59	1,434		209	590	622	25
	女	53	301	42	1,279	516	24	386	346	12
健康問題	計	905	2,634	218	10,794	1,731	615	4,165	4,227	72
	男	756	1,904	114	5,393		515	2,388	2,457	47
	女	149	730	104	5,401	1,731	100	1,777	1,770	25
経済・ 生活問題	計	1,478	1,700	71	3,052	114	1,105	429	1,371	105
	男	1,412	1,554	61	2,620		1,057	334	1,200	93
	女	66	146	10	432	114	48	95	171	12
勤務問題	計	178	2,149	16	339	20	110	22	187	7
	男	162	1,898	10	270		98	17	155	7
	女	16	251	6	69	20	12	5	32	
男女問題	計	51	600	88	383	20	63	35	262	16
	男	41	373	47	184		38	18	125	9
	女	10	227	41	199	20	25	17	137	7
学校問題	計		7	391	31	1			31	
	男		6	290	24				24	
	女		1	101	7	1			7	
その他	計	123	384	68	1,020	73	93	405	445	26
	男	108	319	47	610		74	231	301	22
	女	15	65	21	410	73	19	174	144	4

- 注) 遺書等の自殺を裏付ける資料により明らかに推定できる原因・動機を自殺者一人につき3つまで計上可能としたため、原因・動機特定者の原因・動機別の和と原因・動機特定者数(22,581人)とは一致しない。
- 注) 無職者のうち、主婦、失業者、年金・雇用保険等生活者、その他の無職者の4区分については当該区分の数値のみ無職者の内数として別立てで表記しているため、無職者の総数と上記4区分の数値の合計は一致しない。

表7 年齢別、職業別自殺者数

年齢別		～19歳	20～29歳	30～39歳	40～49歳	50～59歳	60～69歳	70～79歳	80歳～	不詳	合計	
合計	計	622	3,304	4,455	5,053	5,375	5,547	3,685	2,429	181	30,651	
	男	418	2,210	3,123	3,675	3,985	3,853	2,273	1,252	166	20,955	
	女	204	1,094	1,332	1,378	1,390	1,694	1,412	1,177	15	9,696	
自営業・ 家族従業者	計	2	51	225	443	732	811	349	76		2,689	
	男	2	45	203	408	666	722	294	59		2,399	
	女		6	22	35	66	89	55	17		290	
被雇用者 ・勤め人	計	61	1,353	1,959	2,069	1,800	806	139	19	1	8,207	
	男	45	992	1,566	1,757	1,547	696	122	14	1	6,740	
	女	16	361	393	312	253	110	17	5		1,467	
無職	学生・生徒等	計	475	533	16	4	1					1,029
		男	316	393	7	2						718
		女	159	140	9	2	1					311
	無職者	計	80	1,329	2,155	2,447	2,745	3,814	3,171	2,327	6	18,074
		男	52	756	1,263	1,435	1,685	2,333	1,833	1,173	5	10,535
		女	28	573	892	1,012	1,060	1,481	1,338	1,154	1	7,539
	主婦	計		72	295	462	592	607	263	81		2,372
		男										
		女		72	295	462	592	607	263	81		2,372
	失業者	計	5	189	375	512	557	179	13			1,830
		男	3	148	334	460	515	169	12			1,641
		女	2	41	41	52	42	10	1			189
	年金・雇用保 険等生活者	計	1	43	134	169	214	1,550	2,176	1,729	3	6,019
		男	1	18	84	96	146	1,076	1,348	889	2	3,660
		女		25	50	73	68	474	828	840	1	2,359
	その他の無職者	計	74	1,025	1,342	1,288	1,355	1,435	706	497	3	7,725
		男	48	590	836	863	1,003	1,052	467	273	3	5,135
		女	26	435	506	425	352	383	239	224		2,590
不詳	計	4	38	100	90	97	116	26	7	174	652	
	男	3	24	84	73	87	102	24	6	160	563	
	女	1	14	16	17	10	14	2	1	14	89	

注) 無職者のうち、主婦、失業者、年金・雇用保険等生活者、その他の無職者の4区分については当該区分の数値のみ無職者の内数として別立てで表記しているため、無職者の総数と上記4区分の数値の合計は一致しない。

表8 都道府県別自殺者数

都道府県	平成23年		平成22年		増減(23年-22年)	
	自殺者数	自殺死亡率	自殺者数	自殺死亡率	自殺者数	自殺死亡率
北海道	1,437	26.1	1,533	27.8	-96	-1.7
青森県	400	29.1	448	32.6	-48	-3.5
岩手県	401	30.1	467	35.1	-66	-5.0
宮城県	483	20.6	620	26.4	-137	-5.8
秋田県	343	31.6	368	33.9	-25	-2.3
山形県	288	24.6	333	28.5	-45	-3.9
福島県	525	25.9	540	26.6	-15	-0.7
茨城県	703	23.7	756	25.5	-53	-1.8
栃木県	530	26.4	574	28.6	-44	-2.2
群馬県	509	25.3	572	28.5	-63	-3.2
埼玉県	1,667	23.2	1,731	24.1	-64	-0.9
千葉県	1,443	23.2	1,443	23.2	+0	+0.0
東京都	3,120	23.7	2,953	22.4	+167	+1.3
神奈川県	1,852	20.5	1,849	20.4	+3	+0.1
新潟県	724	30.5	746	31.4	-22	-0.9
富山県	301	27.5	289	26.4	+12	+1.1
石川県	289	24.7	281	24.0	+8	+0.7
福井県	171	21.2	201	24.9	-30	-3.7
山梨県	312	36.1	359	41.6	-47	-5.5
長野県	501	23.3	562	26.1	-61	-2.8
岐阜県	525	25.2	525	25.2	+0	+0.0
静岡県	963	25.6	955	25.4	+8	+0.2
愛知県	1,634	22.0	1,571	21.2	+63	+0.8
三重県	368	19.8	358	19.3	+10	+0.5
滋賀県	376	26.7	356	25.2	+20	+1.5
京都府	567	21.5	623	23.6	-56	-2.1
大阪府	1,924	21.7	2,070	23.4	-146	-1.7
兵庫県	1,303	23.3	1,359	24.3	-56	-1.0
奈良県	238	17.0	306	21.9	-68	-4.9
和歌山県	274	27.3	286	28.6	-12	-1.3
鳥取県	166	28.2	178	30.3	-12	-2.1
島根県	199	27.7	204	28.5	-5	-0.8
岡山県	409	21.0	451	23.2	-42	-2.2
広島県	601	21.0	656	22.9	-55	-1.9
山口県	366	25.2	369	25.4	-3	-0.2
徳島県	150	19.1	168	21.4	-18	-2.3
香川県	248	24.9	240	24.1	+8	+0.8
愛媛県	369	25.8	341	23.8	+28	+2.0
高知県	224	29.3	224	29.3	+0	+0.0
福岡県	1,308	25.8	1,259	24.8	+49	+1.0
佐賀県	210	24.7	244	28.7	-34	-4.0
長崎県	347	24.3	391	27.4	-44	-3.1
熊本県	441	24.3	471	25.9	-30	-1.6
大分県	281	23.5	301	25.2	-20	-1.7
宮崎県	338	29.8	320	28.2	+18	+1.6
鹿児島県	436	25.6	476	27.9	-40	-2.3
沖縄県	387	27.8	363	26.1	+24	+1.7

※ 本統計は、自殺の発生地における計上であり、自殺者の居住地とは異なる。  
平成22年自殺死亡率は、総務省の平成22年国勢調査人口速報集計結果に基づく。  
平成23年自殺死亡率は、平成22年国勢調査人口等基本集計結果に基づく。

表9 都道府県別、男女別、年齢別自殺者数

都道府県名	自殺者数	男性	女性	年齢(10歳階級)別								
				20歳未満	20-29	30-39	40-49	50-59	60-69	70-79	80歳以上	不詳
北海道	1,437	984	453	26	158	207	259	264	261	154	101	7
青森県	400	286	114	8	30	40	67	81	77	54	43	0
岩手県	401	285	116	2	30	36	50	76	76	67	61	3
宮城県	483	323	160	6	65	90	76	77	78	51	39	1
秋田県	343	224	119	6	24	44	43	53	69	59	45	0
山形県	288	195	93	6	33	23	36	51	51	50	37	1
福島県	525	349	176	11	54	69	72	110	86	62	61	0
茨城県	703	499	204	16	76	118	107	134	114	74	60	4
栃木県	530	365	165	11	46	89	74	84	110	56	57	3
群馬県	509	357	152	5	52	62	95	80	106	63	45	1
埼玉県	1,667	1,117	550	39	197	252	270	266	325	185	117	16
千葉県	1,443	995	448	35	144	250	231	251	274	166	84	8
東京都	3,120	2,056	1,064	74	468	509	565	506	503	283	157	55
神奈川県	1,852	1,267	585	40	221	303	356	287	332	191	112	10
新潟県	724	500	224	14	71	81	111	119	120	109	99	0
富山県	301	198	103	6	24	40	47	51	48	47	36	2
石川県	289	205	84	7	26	38	59	55	53	33	17	1
福井県	171	126	45	2	16	25	23	29	33	24	18	1
山梨県	312	228	84	9	34	38	63	51	53	31	22	11
長野県	501	352	149	12	52	80	90	86	78	54	48	1
岐阜県	525	370	155	14	55	69	70	89	84	93	51	0
静岡県	963	676	287	21	94	123	165	183	188	109	71	9
愛知県	1,634	1,114	520	33	218	240	276	252	289	185	124	17
三重県	368	263	105	7	42	50	58	69	55	55	30	2
滋賀県	376	268	108	11	31	62	64	68	66	40	30	4
京都府	567	369	198	8	76	89	90	95	101	73	29	6
大阪府	1,924	1,268	656	28	209	292	374	306	386	224	105	0
兵庫県	1,303	859	444	33	122	213	193	232	255	159	96	0
奈良県	238	165	73	5	20	44	36	43	40	27	23	0
和歌山県	274	173	101	6	24	27	36	44	55	49	33	0
鳥取県	166	124	42	2	25	19	26	27	28	26	13	0
島根県	199	150	49	4	14	24	25	43	37	25	26	1
岡山県	409	280	129	9	53	51	73	76	67	46	32	2
広島県	601	393	208	11	56	75	114	95	107	90	53	0
山口県	366	264	102	4	29	51	47	64	75	54	40	2
徳島県	150	104	46	2	13	26	20	25	29	14	21	0
香川県	248	172	76	4	24	38	43	41	44	29	24	1
愛媛県	369	244	125	15	38	43	45	75	78	46	29	0
高知県	224	160	64	5	12	24	36	50	48	30	19	0
福岡県	1,308	891	417	20	124	204	234	233	237	175	77	4
佐賀県	210	153	57	8	10	25	30	46	41	28	19	3
長崎県	347	234	113	7	28	34	49	69	72	44	44	0
熊本県	441	303	138	5	44	59	52	95	67	58	60	1
大分県	281	193	88	8	26	33	39	61	44	45	24	1
宮崎県	338	245	93	5	25	42	40	70	64	57	34	1
鹿児島県	436	308	128	7	35	50	53	112	78	53	47	1
沖縄県	387	301	86	5	36	54	71	101	65	38	16	1

表10 都道府県別、職業別自殺者数

都道府県名	職業別									不詳
	自営業・ 家族従業者	被雇用・ 勤め人	無職	学生・生 徒等	無職者	主婦	失業者	年金・雇 用保険等 生活者	その他の 無職者	
北海道	130	417	864	32	832	114	93	293	332	26
青森県	47	95	252	7	245	20	36	126	63	6
岩手県	47	95	257	4	253	24	18	95	116	2
宮城県	32	148	297	15	282	48	31	81	122	6
秋田県	42	80	221	10	211	13	14	104	80	0
山形県	29	68	189	6	183	18	22	93	50	2
福島県	51	147	321	16	305	39	66	107	93	6
茨城県	54	206	426	21	405	52	46	105	202	17
栃木県	41	130	338	14	324	51	32	135	106	21
群馬県	48	106	353	10	343	49	37	60	197	2
埼玉県	92	431	1,103	73	1,030	123	114	422	371	41
千葉県	124	361	932	45	887	157	93	180	457	26
東京都	214	896	1,845	162	1,683	231	147	284	1,021	165
神奈川県	115	521	1,174	73	1,100	208	111	212	569	43
新潟県	63	187	465	18	447	48	41	189	169	9
富山県	31	83	186	6	180	33	17	60	70	1
石川県	24	97	163	13	150	20	18	49	63	5
福井県	17	51	93	10	83	10	5	39	29	10
山梨県	34	85	166	10	156	24	18	29	85	27
長野県	60	161	276	21	255	34	21	103	97	4
岐阜県	48	148	321	24	297	24	35	136	102	8
静岡県	79	292	571	26	545	80	73	146	246	21
愛知県	115	459	1,004	52	952	129	81	399	343	56
三重県	34	107	212	11	201	42	37	84	58	15
滋賀県	39	102	231	12	219	25	35	80	79	4
京都府	57	129	366	35	331	40	34	99	158	15
大阪府	157	468	1,285	63	1,222	150	86	577	409	14
兵庫県	123	317	844	51	793	76	60	295	362	19
奈良県	20	63	153	9	144	25	14	21	84	2
和歌山県	29	58	184	7	177	27	11	51	88	3
鳥取県	17	47	100	5	95	4	8	31	52	2
島根県	21	71	105	8	97	13	6	45	33	2
岡山県	36	116	251	15	236	42	46	66	82	6
広島県	51	175	371	16	355	55	39	143	118	4
山口県	43	93	224	7	217	22	22	76	97	6
徳島県	16	33	98	2	96	3	4	43	46	3
香川県	27	70	147	4	143	19	17	51	56	4
愛媛県	42	94	231	19	212	33	17	80	82	2
高知県	30	52	141	5	136	8	13	53	62	1
福岡県	107	369	812	30	782	79	84	238	381	20
佐賀県	33	49	123	5	118	14	9	32	63	5
長崎県	55	82	208	8	200	27	17	83	73	2
熊本県	53	103	279	7	272	23	17	150	82	6
大分県	24	73	183	13	170	27	14	62	67	1
宮崎県	46	87	204	6	198	19	18	101	60	1
鹿児島県	59	109	262	14	248	31	24	80	113	6
沖縄県	33	76	273	9	264	19	29	51	165	5

注) 無職者のうち、主婦、失業者、年金・雇用保険等生活者、その他の無職者の4区分については当該区分の数値のみ無職者の内数として別立てで表記しているため、無職者の総数と上記4区分の数値の合計は一致しない。

表11 都道府県別、原因・動機別自殺者数

都道府県名	原因・動機別						
	家庭問題	健康問題	経済・生活問題	勤務問題	男女問題	学校問題	その他
北海道	239	512	288	127	73	12	59
青森県	46	142	70	24	13	4	23
岩手県	41	169	78	35	10	2	28
宮城県	87	233	97	46	25	5	25
秋田県	26	122	55	15	8	2	9
山形県	51	168	61	24	7	5	28
福島県	107	264	100	39	19	6	34
茨城県	93	323	99	50	18	10	25
栃木県	70	249	97	33	19	7	30
群馬県	66	282	120	46	17	4	41
埼玉県	187	994	371	112	44	26	77
千葉県	188	558	278	112	44	23	49
東京都	290	1,104	415	207	111	46	92
神奈川県	197	601	260	135	57	26	85
新潟県	72	204	81	33	14	6	24
富山県	52	172	68	27	12	4	33
石川県	26	94	52	28	9	7	19
福井県	23	67	30	10	4	3	9
山梨県	35	130	59	31	4	2	19
長野県	98	275	102	54	26	10	29
岐阜県	75	189	79	45	18	9	25
静岡県	139	339	169	78	31	12	44
愛知県	225	803	315	154	50	19	73
三重県	58	167	65	29	16	3	28
滋賀県	84	202	100	39	17	5	55
京都府	67	253	97	36	18	12	29
大阪府	300	1,041	424	151	102	22	89
兵庫県	169	634	211	107	44	25	100
奈良県	31	98	31	25	6	3	4
和歌山県	31	121	26	16	10	4	12
鳥取県	18	51	26	7	5	0	6
島根県	35	90	29	21	10	5	6
岡山県	79	164	93	44	15	7	18
広島県	109	313	104	53	35	4	30
山口県	63	211	80	31	8	4	15
徳島県	17	54	17	7	6	1	10
香川県	44	95	40	24	15	1	7
愛媛県	36	111	55	15	13	5	15
高知県	30	100	55	13	8	2	14
福岡県	168	466	221	111	57	8	48
佐賀県	45	120	52	21	4	3	44
長崎県	45	137	58	28	13	2	35
熊本県	76	224	64	22	19	5	31
大分県	45	131	46	29	14	1	28
宮崎県	56	158	59	34	20	0	33
鹿児島県	50	153	88	27	12	8	16
沖縄県	60	175	84	18	8	4	12

注) 遺書等の自殺を裏付ける資料により明らかに推定できる原因・動機を自殺者一人につき3つまで計上可能としたため、原因・動機特定者の原因・動機別の和と原因・動機特定者数(22,581人)とは一致しない。

表12 月別、都道府県別自殺者数

1 自殺者総数

	合計	1月	2月	3月	4月	5月	6月	7月	8月	9月	10月	11月	12月
総数	30,651	2,287	2,151	2,464	2,711	3,375	3,037	2,813	2,612	2,446	2,402	2,256	2,097
うち 男	20,955	1,561	1,496	1,751	1,871	2,276	2,071	1,888	1,761	1,648	1,667	1,560	1,405
うち 女	9,696	726	655	713	840	1,099	966	925	851	798	735	696	692

2 都道府県別自殺者数

都道府県	合計	1月	2月	3月	4月	5月	6月	7月	8月	9月	10月	11月	12月
北海道	1,437	91	95	113	121	151	139	146	121	137	122	107	94
青森県	400	30	27	36	37	49	40	33	29	34	27	39	19
岩手県	401	24	26	31	40	34	36	38	49	32	42	31	18
宮城県	483	48	33	33	35	50	45	46	51	39	26	39	38
秋田県	343	22	25	21	25	40	32	33	31	31	23	30	30
山形県	288	26	20	28	38	22	37	26	18	25	17	19	12
福島県	525	39	46	41	42	68	50	49	44	36	34	47	29
茨城県	703	48	45	68	65	75	60	75	54	58	59	52	44
栃木県	530	38	42	42	52	65	42	65	46	37	24	39	38
群馬県	508	27	36	37	49	57	52	59	39	39	44	41	29
埼玉県	1,667	151	116	118	151	208	169	140	129	129	128	124	104
千葉県	1,443	115	112	101	122	157	139	142	98	127	120	112	98
東京都	3,120	217	231	234	264	331	329	304	248	275	239	220	228
神奈川県	1,852	146	121	148	162	218	185	169	151	157	129	132	134
新潟県	724	52	46	71	65	89	75	55	71	50	56	46	48
富山県	301	28	22	25	24	36	34	19	23	28	22	15	25
石川県	289	26	12	21	26	28	29	29	22	26	26	24	20
福井県	171	8	15	16	22	15	14	10	16	15	15	12	13
山梨県	312	23	19	25	26	35	34	28	26	25	30	21	20
長野県	501	47	40	40	36	56	63	31	43	42	46	39	18
岐阜県	525	40	33	51	45	51	46	33	53	31	54	48	40
静岡県	963	74	66	70	91	107	83	84	77	80	76	80	75
愛知県	1,634	128	132	135	150	185	156	117	150	132	123	114	112
三重県	368	21	36	29	24	30	46	37	40	25	26	32	22
滋賀県	376	26	24	31	41	34	31	37	45	24	35	20	28
京都府	567	50	30	52	48	67	69	57	46	41	39	40	28
大阪府	1,924	142	121	147	159	217	191	178	172	142	157	154	144
兵庫県	1,303	77	98	111	122	128	132	101	119	109	108	99	99
奈良県	238	16	14	11	29	34	21	29	14	13	15	19	23
和歌山県	274	22	19	24	21	38	22	22	22	21	26	17	20
鳥取県	166	6	11	14	15	22	16	19	17	11	14	12	9
島根県	199	11	16	11	19	22	18	17	22	16	15	14	18
岡山県	409	39	24	27	50	39	43	34	31	27	34	30	31
広島県	601	44	29	51	60	61	63	61	54	45	43	47	43
山口県	366	21	20	32	32	51	41	33	23	31	26	18	38
徳島県	150	12	7	15	18	19	8	21	14	8	8	11	9
香川県	248	19	14	21	21	35	30	22	16	15	18	15	22
愛媛県	369	20	33	35	33	34	37	31	36	26	39	27	18
高知県	224	14	19	18	18	21	20	30	25	16	12	16	15
福岡県	1,308	110	110	104	117	126	132	135	97	101	106	83	87
佐賀県	210	9	8	23	20	17	19	18	18	21	20	19	18
長崎県	347	25	30	27	23	42	36	35	29	28	29	22	21
熊本県	441	36	38	52	34	57	29	34	38	40	32	26	25
大分県	281	19	12	30	21	26	22	25	34	30	26	21	15
宮崎県	338	23	25	27	38	20	40	34	37	23	28	23	20
鹿児島県	436	42	29	42	25	57	39	39	46	23	31	29	34
沖縄県	387	35	24	25	35	51	43	33	28	25	33	31	24

※ 自殺者数は、死体が発見された都道府県及び月に計上している。

補表 1 - 1 年次別自殺者数

区分 年次別	自殺者			自殺死亡率		
	総数	男	女	男女計	男	女
昭和53年	20,788	12,859	7,929	18.0	22.7	13.6
昭和54年	21,503	13,386	8,117	18.5	23.4	13.8
昭和55年	21,048	13,155	7,893	18.0	22.9	13.3
昭和56年	20,434	12,942	7,492	17.3	22.3	12.5
昭和57年	21,228	13,654	7,574	17.9	23.4	12.6
昭和58年	25,202	17,116	8,086	21.1	29.1	13.3
昭和59年	24,596	16,508	8,088	20.5	27.9	13.2
昭和60年	23,599	15,624	7,975	19.5	26.3	13.0
昭和61年	25,524	16,497	9,027	21.0	27.6	14.6
昭和62年	24,460	15,802	8,658	20.0	26.3	13.9
昭和63年	23,742	14,934	8,808	19.3	24.7	14.1
平成元年	22,436	13,818	8,618	18.2	22.8	13.8
平成2年	21,346	13,102	8,244	17.3	21.6	13.1
平成3年	21,084	13,242	7,842	17.0	21.7	12.4
平成4年	22,104	14,296	7,808	17.8	23.5	12.4
平成5年	21,851	14,468	7,383	17.5	23.6	11.6
平成6年	21,679	14,560	7,119	17.3	23.7	11.2
平成7年	22,445	14,874	7,571	17.9	24.2	11.8
平成8年	23,104	15,393	7,711	18.4	25.0	12.0

区分 年次別	自殺者			自殺死亡率		
	総数	男	女	男女計	男	女
平成9年	24,391	16,416	7,975	19.3	26.6	12.4
平成10年	32,863	23,013	9,850	26.0	37.2	15.3
平成11年	33,048	23,512	9,536	26.1	37.9	14.7
平成12年	31,957	22,727	9,230	25.2	36.6	14.2
平成13年	31,042	22,144	8,898	24.4	35.6	13.7
平成14年	32,143	23,080	9,063	25.2	37.1	13.9
平成15年	34,427	24,963	9,464	27.0	40.1	14.5
平成16年	32,325	23,272	9,053	25.3	37.4	13.8
平成17年	32,552	23,540	9,012	25.5	37.8	13.8
平成18年	32,155	22,813	9,342	25.2	36.6	14.3
平成19年	33,093	23,478	9,615	25.9	37.7	14.7
平成20年	32,249	22,831	9,418	25.3	36.7	14.4
平成21年	32,845	23,472	9,373	25.8	37.8	14.3
平成22年	31,690	22,283	9,407	24.9	35.9	14.4
平成23年	30,651	20,955	9,696	24.0	33.7	14.8

注) 自殺死亡率は、人口10万人当たりの自殺者数を示す(自殺者数÷人口×100,000人)。  
人口は、総務省統計局の推計人口(毎年10月1日現在)の総人口に基づく(平成23年は概算値)。



補表 2-1 年齢別自殺者数の推移

年代別 年次	～19歳	20～29歳	30～39歳	40～49歳	50～59歳	60～69歳	70～79歳	80歳～	不詳	合計
昭和53年	866	3,741	3,597	3,641	2,753	6,024			166	20,788
昭和54年	919	3,654	3,808	3,796	2,977	6,163			186	21,503
昭和55年	678	3,261	3,791	3,911	3,138	6,166			103	21,048
昭和56年	620	2,777	3,653	3,996	3,304	5,985			99	20,434
昭和57年	599	2,832	3,787	4,284	3,616	6,025			85	21,228
昭和58年	657	3,050	4,099	5,460	4,846	7,004			86	25,202
昭和59年	572	2,737	3,855	5,290	4,912	7,147			83	24,596
昭和60年	557	2,548	3,519	4,936	4,815	7,143			81	23,599
昭和61年	802	2,824	3,687	4,948	5,385	7,794			84	25,524
昭和62年	577	2,588	3,447	4,696	5,129	7,943			80	24,460
昭和63年	603	2,479	3,180	4,459	4,886	8,044			91	23,742
平成元年	534	2,357	2,865	4,202	4,296	8,075			107	22,436
平成2年	467	2,226	2,543	3,982	4,176	7,853			99	21,346
平成3年	454	2,215	2,391	3,953	4,423	7,576			72	21,084
平成4年	524	2,313	2,391	4,186	4,708	7,912			70	22,104
平成5年	446	2,251	2,473	4,146	4,846	7,525			164	21,851
平成6年	580	2,494	2,410	3,806	4,732	7,438			219	21,679
平成7年	515	2,509	2,467	3,999	5,031	7,739			185	22,445
平成8年	492	2,457	2,501	4,147	5,013	8,244			250	23,104
平成9年	469	2,534	2,767	4,200	5,422	8,747			252	24,391
平成10年	720	3,472	3,614	5,359	7,898	11,494			306	32,863
平成11年	674	3,475	3,797	5,363	8,288	11,123			328	33,048
平成12年	598	3,301	3,685	4,818	8,245	10,997			313	31,957
平成13年	586	3,095	3,622	4,643	7,883	10,891			322	31,042
平成14年	502	3,018	3,935	4,813	8,462	11,119			294	32,143
平成15年	613	3,353	4,603	5,419	8,614	11,529			296	34,427
平成16年	589	3,247	4,333	5,102	7,772	10,994			288	32,325
平成17年	608	3,409	4,606	5,208	7,586	10,894			241	32,552
平成18年	623	3,395	4,497	5,008	7,246	11,120			266	32,155
平成19年	548	3,309	4,767	5,096	7,046	5,710	3,909	2,488	220	33,093
平成20年	611	3,438	4,850	4,970	6,363	5,735	3,697	2,361	224	32,249
平成21年	565	3,470	4,794	5,261	6,491	5,958	3,671	2,405	230	32,845
平成22年	552	3,240	4,596	5,165	5,959	5,908	3,673	2,401	196	31,690
平成23年	622	3,304	4,455	5,053	5,375	5,547	3,685	2,429	181	30,651

補表 2-2 年齢別自殺死亡率

年代	～19歳	20～29歳	30～39歳	40～49歳	50～59歳	60～69歳	70～79歳	80歳～	不詳	全体
自殺者数 (単位：人)	622	3,304	4,455	5,053	5,375	5,547	3,685	2,429	181	30,651
人口 (単位：万人)	2,286	1,388	1,756	1,715	1,589	1,839	1,333	867		12,772
自殺死亡率	2.7	23.8	25.4	29.5	33.8	30.2	27.6	28.0		24.0
自殺死亡率(平成22年)	2.4	22.9	25.6	30.9	36.6	32.4	28.4	29.0		24.9

注) 自殺死亡率は、人口10万人当たりの自殺者数を示す(自殺者数÷人口×100,000人)。  
 人口は、総務省統計局の人口推計(毎年10月1日現在)の総人口に基づく(平成23年は概算値)。  
 人口は、単位未満を四捨五入してあるため、合計の数字と年代別内訳の計が一致しない。

補表3-1 職業別自殺者数

職業別 男女別	総数	自営業・家族従業者						自営業・ 家族従業者 合計	
		農・林・ 漁業	販売 店主	飲食 店主	土木・ 建築業 自営	不動産 業自営	製造業 自営		その他 の自営 業主
計	30,651	625	235	261	452	99	157	860	2,689
構成比(%)	100.0%	2.04%	0.77%	0.85%	1.47%	0.32%	0.51%	2.81%	8.77%
男	20,955	523	204	212	444	84	141	791	2,399
女	9,696	102	31	49	8	15	16	69	290

被雇用者・勤め人														
専門・技術職						管理的職業				事務職		販売従事者		
教員	医療・ 保健 従事者	芸能人・ プロスポ ーツ選手	弁護士	その他の 専門・ 技術職	小計	議員・知 事・課長 以上の 公務員	会社・公 団等の 役員	会社・公 団等の 部・課長	小計	事務員	販売 店員	外交員 ・ セール スマン	露天・ 行商・ 廃品回 収	小計
125	366	6	8	458	963	36	284	161	481	814	339	277	12	628
0.41%	1.19%	0.02%	0.03%	1.49%	3.14%	0.12%	0.93%	0.53%	1.57%	2.66%	1.11%	0.90%	0.04%	2.05%
87	182	5	7	394	675	35	265	159	459	521	204	250	12	466
38	184	1	1	64	288	1	19	2	22	293	135	27	0	162

被雇用者・勤め人														
サービス従事者							技能工							
美容師・ 理容師	調理人 ・ バー テン ダー	飲食店 店員	ホステ ス・ホ スト	遊技場 等店員	その他 のサー ビス職	小計	建設職 人・配 管工	輸送・ 精密機 械工	機械工 (輸送・ 精密を 除く)	金属加 工工	食品・ 衣料品 製造工	その他 の技能 工	小計	
55	54	203	58	47	565	982	239	108	160	145	80	478	1,210	
0.18%	0.18%	0.66%	0.19%	0.15%	1.84%	3.20%	0.78%	0.35%	0.52%	0.47%	0.26%	1.56%	3.95%	
38	43	108	5	29	404	627	237	104	159	143	61	463	1,167	
17	11	95	53	18	161	355	2	4	1	2	19	15	43	

被雇用者・勤め人											
保安従事者			通信運輸従事者			労務作業				その他	被雇用 者・ 勤め人 合計
警察官・ 自衛官・ 消防士等	その他 の保安 従事者	小計	運輸従 事者	通信従 事者	小計	土木建 設労務 作業	運搬労 務作業 者	その他 の労務 作業	小計		
135	98	233	413	55	468	338	164	733	1,235	1,193	8,207
0.44%	0.32%	0.76%	1.35%	0.18%	1.53%	1.10%	0.54%	2.39%	4.03%	3.89%	26.78%
131	94	225	409	53	462	336	158	668	1,162	976	6,740
4	4	8	4	2	6	2	6	65	73	217	1,467

無職															
学生・生徒等						無職者							無職者 計	無職 合計	不詳
未就学 児童	小学生	中学生	高校生	大学生	専修学 校生等	学生・ 生徒等 計	主婦	失業者	利子・ 配当・ 家賃等 生活者	年金・ 雇用保 険等生 活者	浮浪者	その他 の無職 者			
0	13	71	269	529	147	1,029	2,372	1,830	83	6,019	45	7,725	18,074	19,103	652
0.00%	0.04%	0.23%	0.88%	1.73%	0.48%	3.36%	7.74%	5.97%	0.27%	19.64%	0.15%	25.20%	58.97%	62.32%	2.13%
0	10	47	176	388	97	718	0	1,641	56	3,660	43	5,135	10,535	11,253	563
0	3	24	93	141	50	311	2,372	189	27	2,359	2	2,590	7,539	7,850	89

# 第3章

## 平成23年中における自殺の分析

## 自殺者数の年次推移

○平成23年の自殺者数(30,651人)は、対前年比1,039人(約3.3%)減。

○14年連続で3万人を超えたものの、3万1千人を下回るのは平成10年の急増以降初めて(14年ぶり)。

(単位:人)



## 月別自殺者数の推移

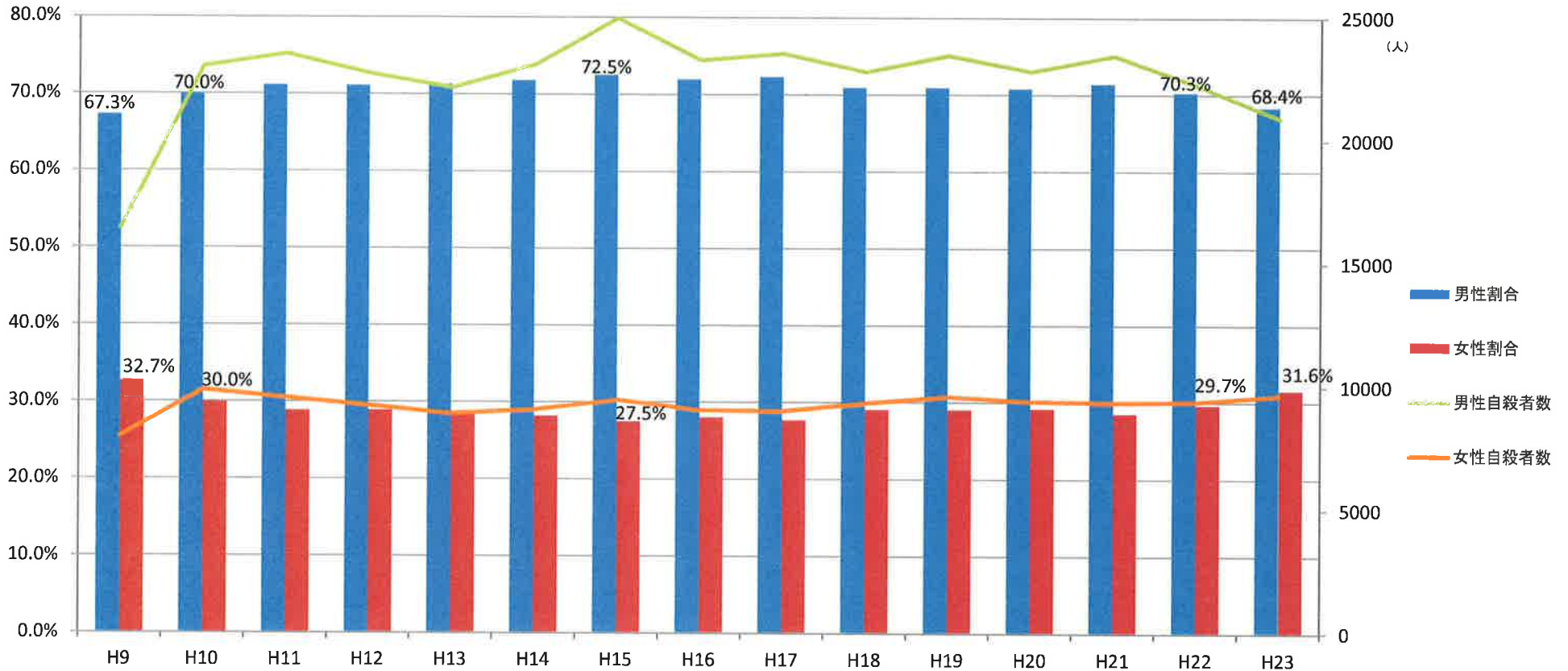
○平成23年は、5月に対前年比593人(約21.3%)増と急増したが、4~6月と8月を除き、前年同月の自殺者数を下回った。(単位:人)



# 男女別自殺者数と構成割合の年次推移

○平成23年の自殺者数の男女別構成比をみると、**男性が68.4%、女性が31.6%**となっている。

○我が国における自殺者数の男女別構成比は、自殺者数が急増し3万人を超えた平成10年以降、男性が7割を超える状況が続いていたが、**14年ぶりに男性が7割を下回り、女性が3割を超える状況**となった。

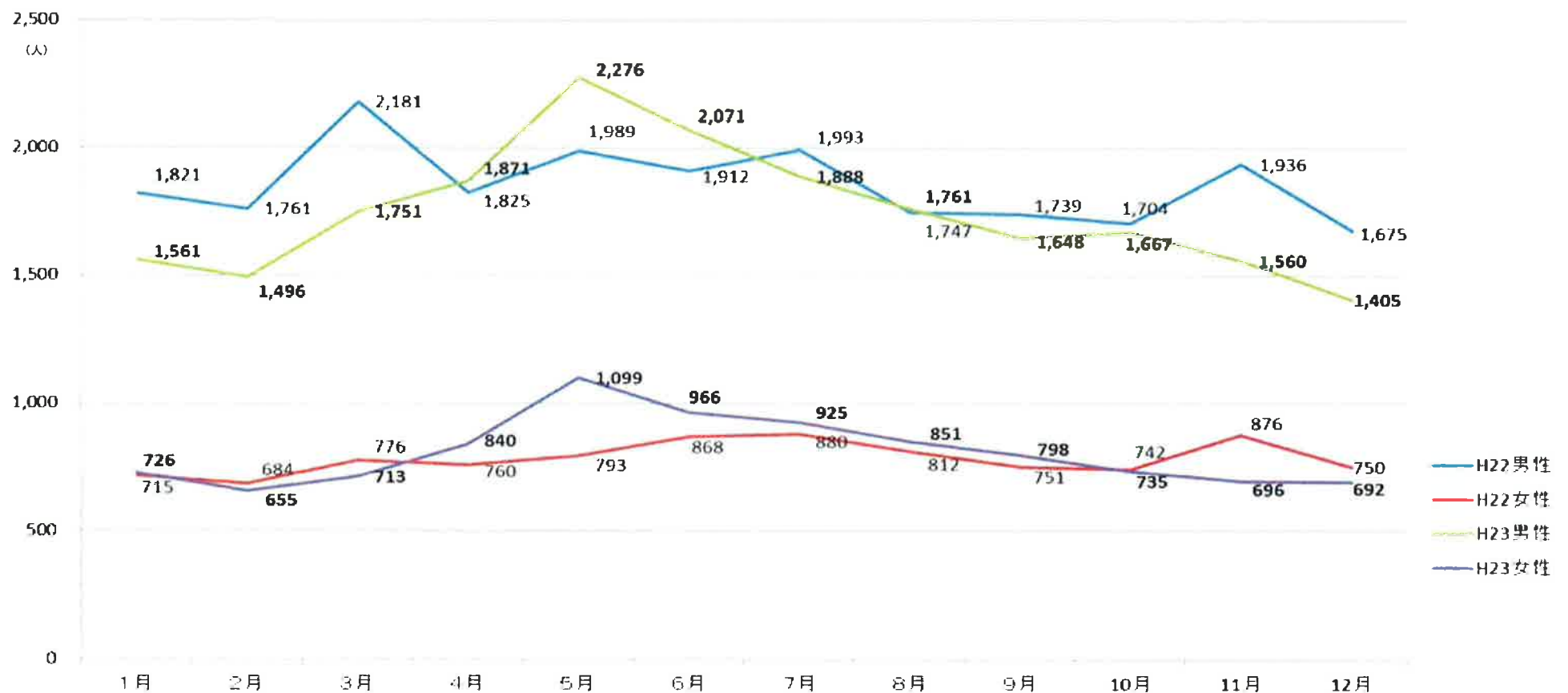


資料：警察庁「自殺の概要資料」(平成23年については警察庁自殺統計原票データより内閣府作成)

# 男女別自殺者数の月次推移

○平成23年は、5月に男女とも自殺者数が急増したが、特に女性は平成20年に月別自殺者数の集計を開始して以降初めて1千人を上回った。

○平成23年は、男性の自殺者数は4月～6月及び8月を除き前年を下回ったが、女性の自殺者数は1月、7月及び9月も前年を上回っており、春から秋にかけて前年よりも増加する傾向が続いた。

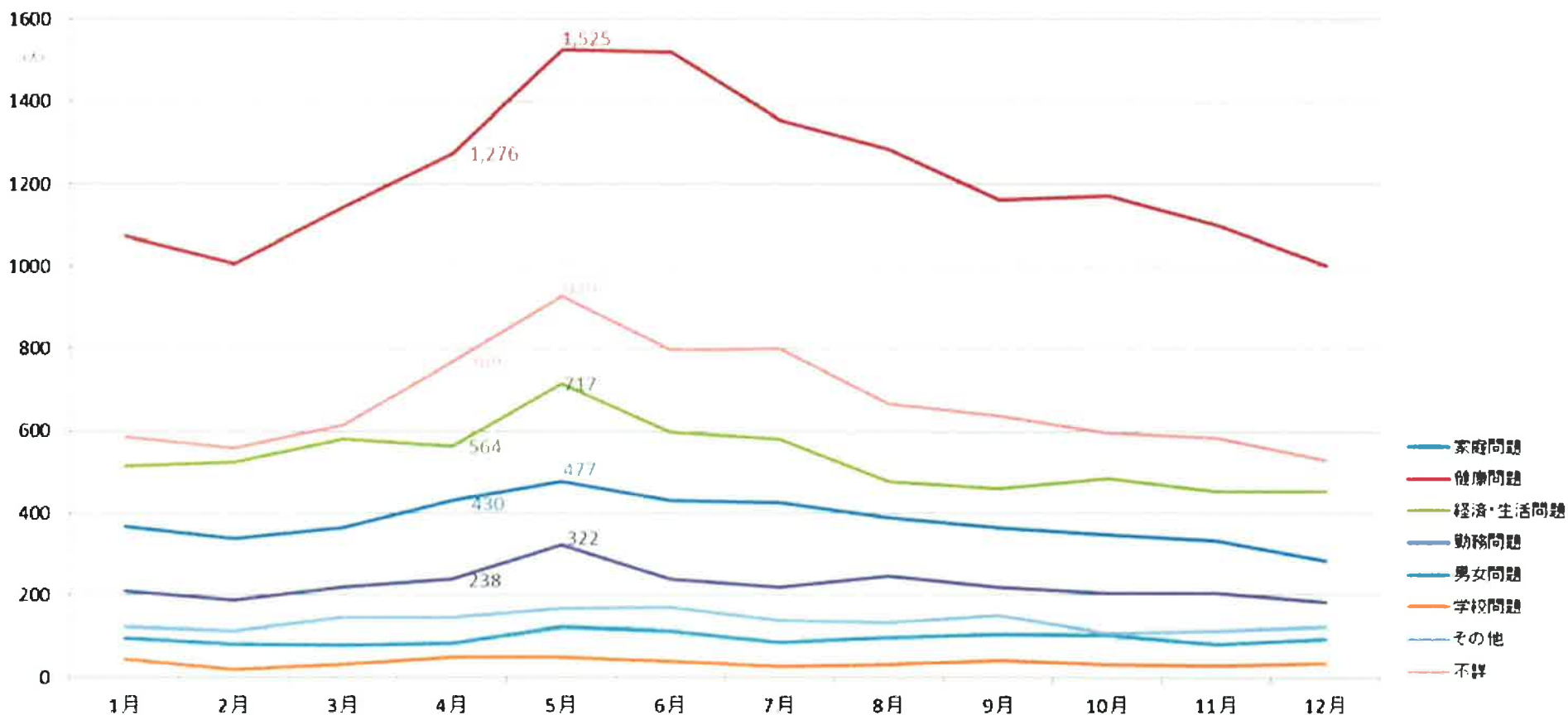


資料: 警察庁「自殺の概要資料」(平成23年については警察庁自殺統計原票データより内閣府作成)

# 平成23年における自殺の原因・動機別自殺者数の月次推移

○年間を通じて健康問題が最も多いが、中でも3月から5月にかけて増加している。

○経済・生活問題が5月に急増している。



注)遺書等の自殺を裏付ける資料により明らかにできる原因・動機を自殺者一人につき3つまで計上可能としたため、原因・動機特定者の原因・動機別の和と原因・動機特定者数とは一致しない。

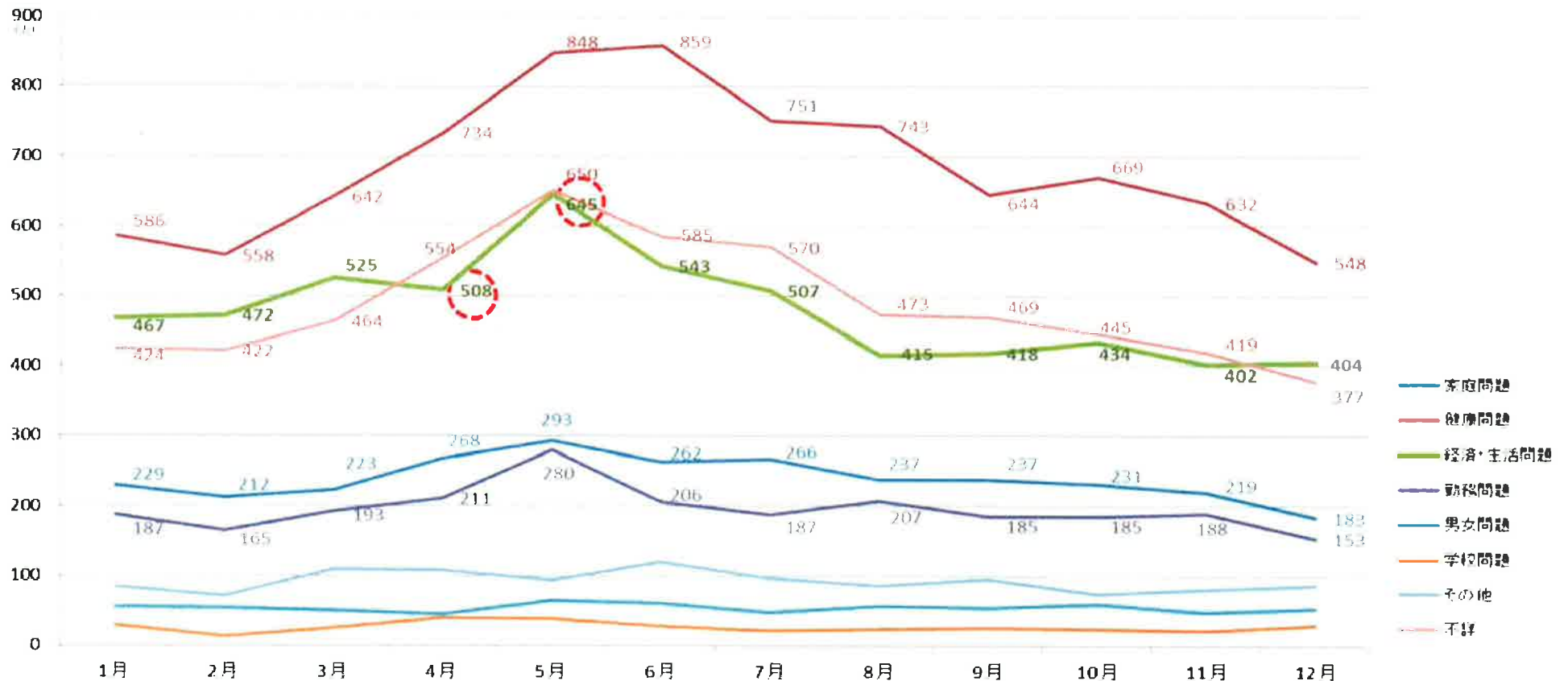
資料:警察庁自殺統計原票データより内閣府作成



# 平成23年における自殺の原因・動機別自殺者数の月次推移 (男性)

○年間を通じて健康問題が最も多いが、中でも3月から6月にかけて増加している。

○経済・生活問題、勤務問題が5月に大きく増加しており、特に経済・生活問題は急増(137人増)している。

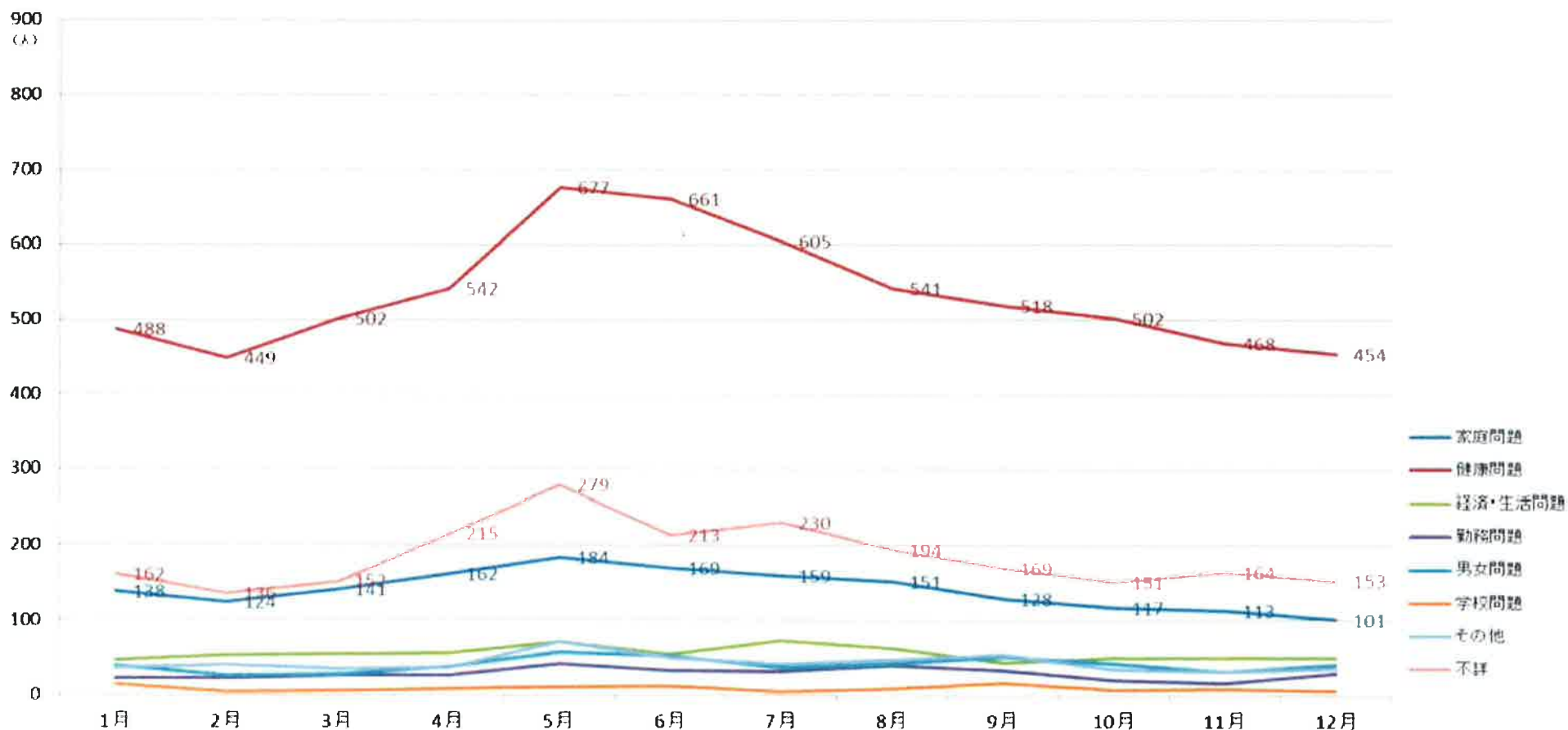


注) 遺書等の自殺を裏付ける資料により明らかにできる原因・動機を自殺者一人につき3つまで計上可能としたため、原因・動機特定者の原因・動機別の和と原因・動機特定者数とは一致しない。

資料: 警察庁自殺統計原票データより内閣府作成

# 平成23年における自殺の原因・動機別自殺者数の月次推移 (女性)

○年間を通じて健康問題が最も多いが、特に5月は前月に比べて増加が顕著である(135人増)。

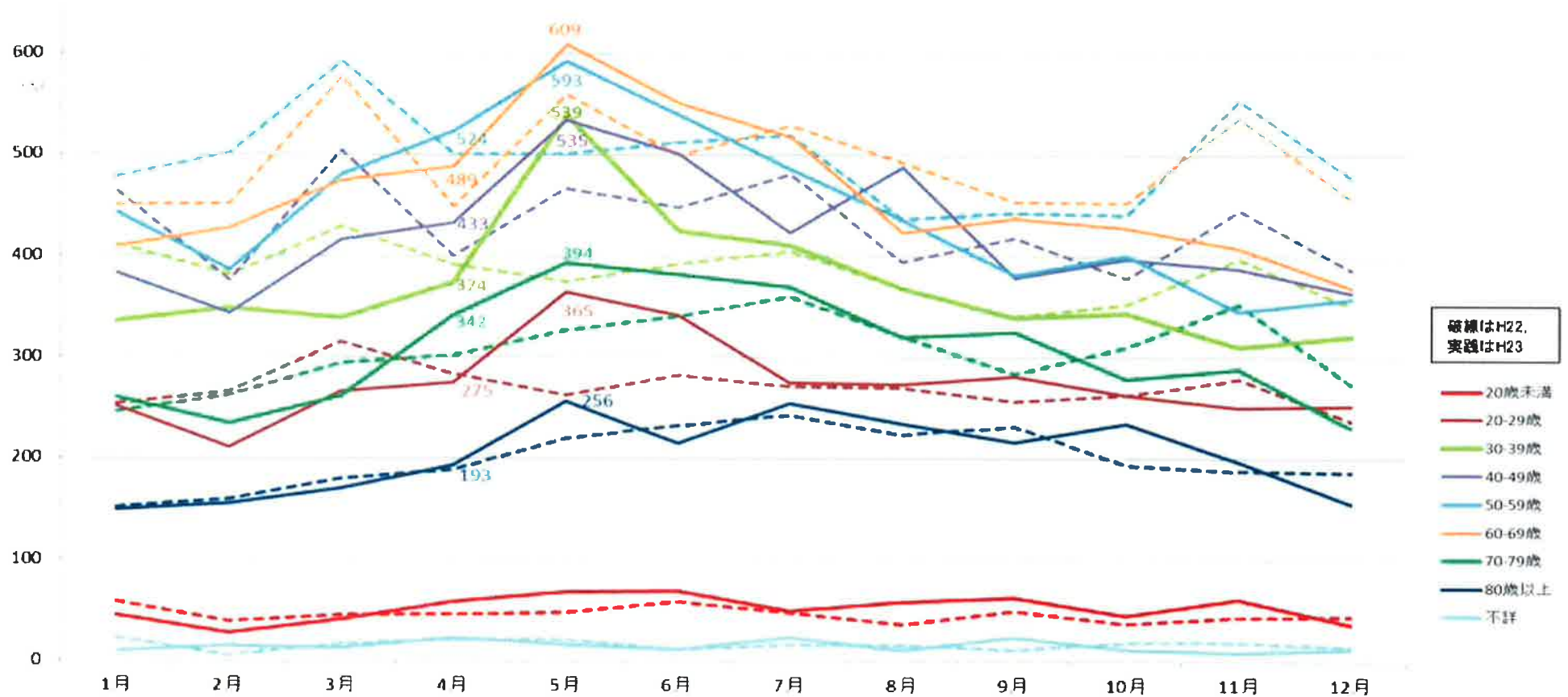


注)遺書等の自殺を裏付ける資料により明らかにできる原因・動機を自殺者一人につき3つまで計上可能としたため、原因・動機特定者の原因・動機別の和と原因・動機特定者数とは一致しない。

資料: 警察庁自殺統計原票データより内閣府作成

# 年齢階級別自殺者数の月次推移

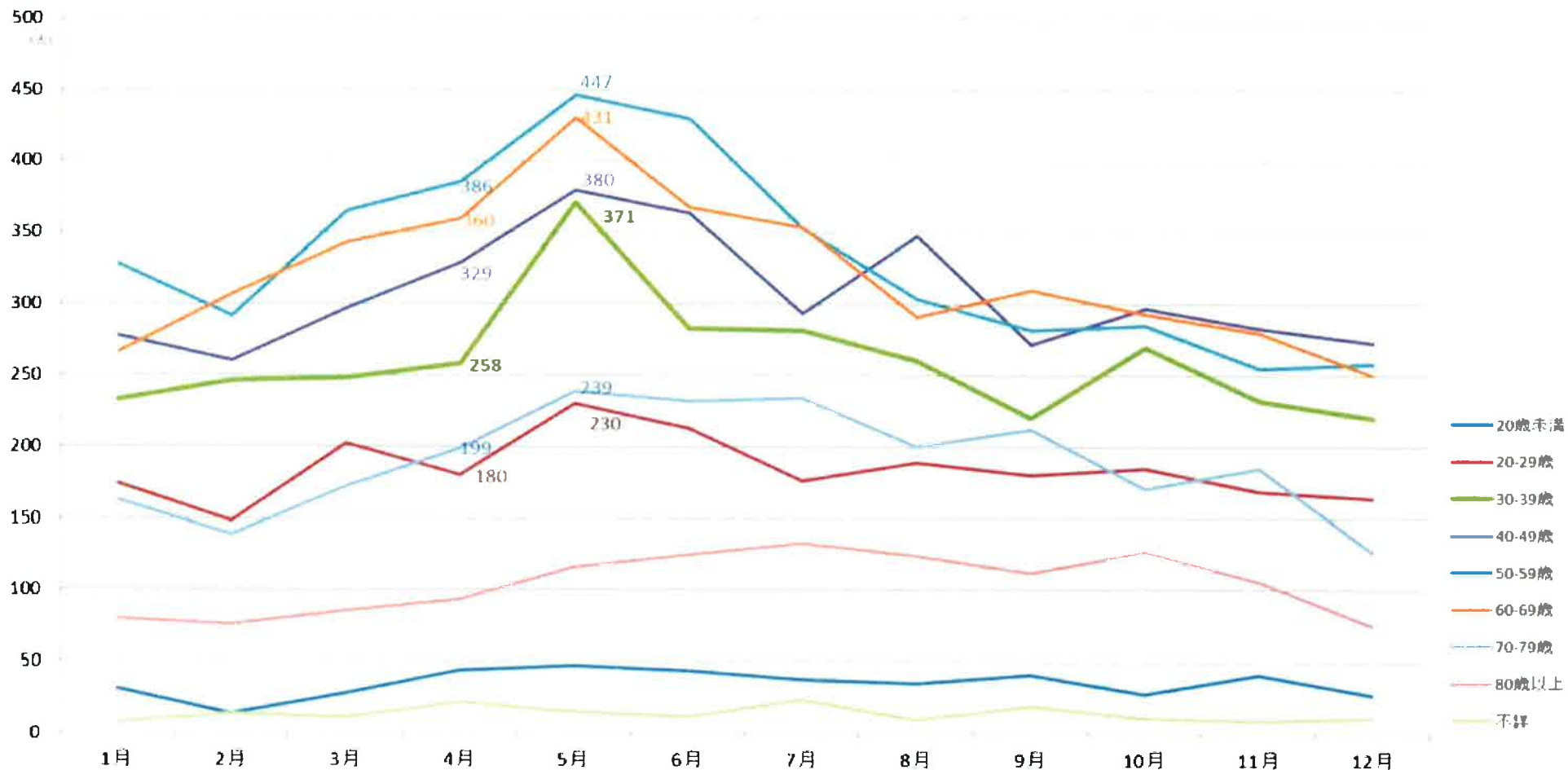
○平成23年は、20歳未満と不詳以外の年代において5月がもっとも多くなっているが、中でも30歳代は前年に比べ164人増、前月と比べ165人増と5月に大幅に増加している。



資料:警察庁「自殺の概要資料」(平成23年については警察庁自殺統計原票データより内閣府作成)

# 平成23年における年齢階級別自殺者数の月次推移 (男性)

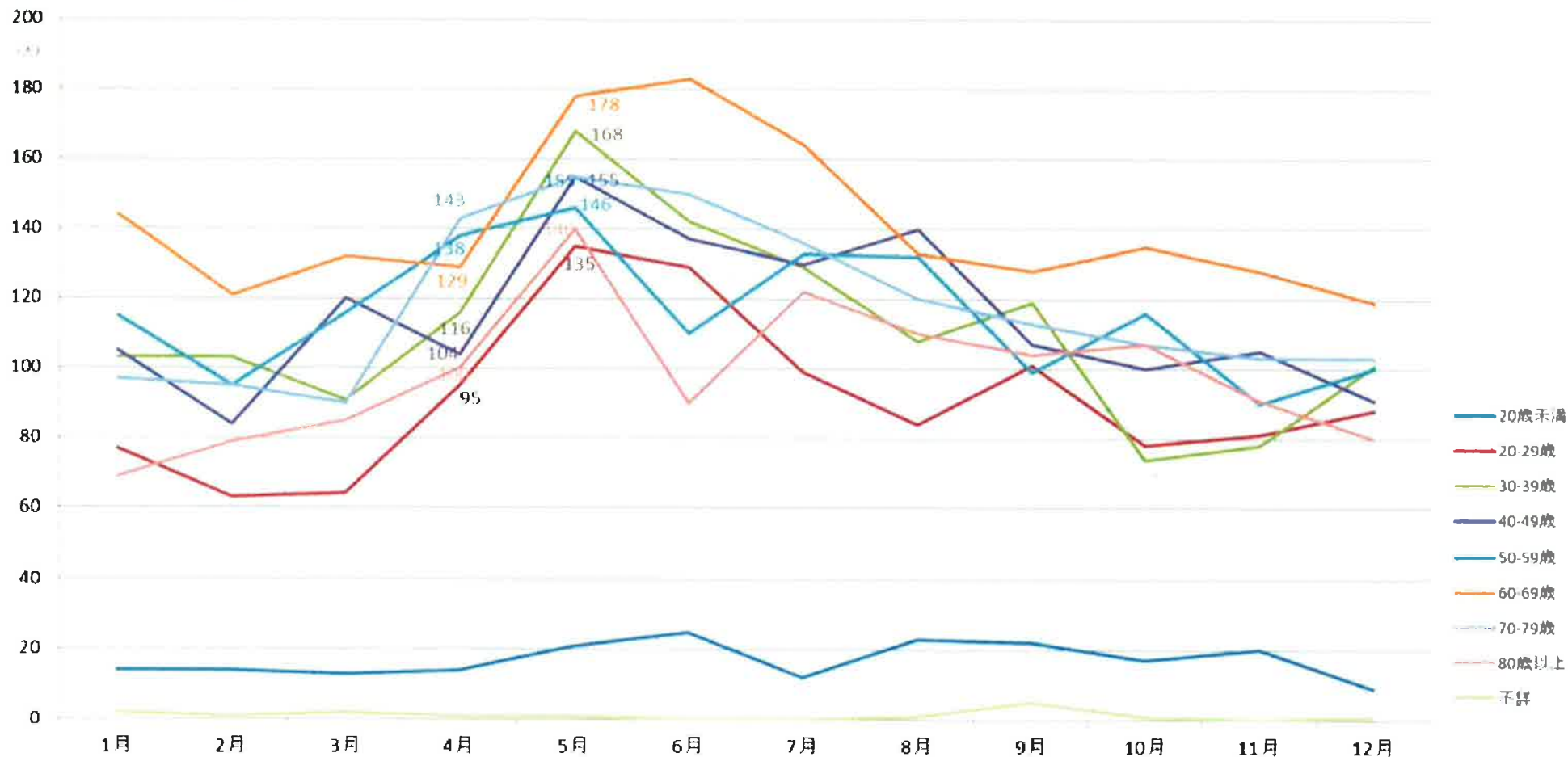
- 80歳以上と不詳を除く全ての年代において5月が最も多くなっている。
- 中でも30歳代は4月に比べ113人と100人以上の大幅な増加となっている。



資料：警察庁自殺統計原票データより内閣府作成

# 平成23年における年齢階級別自殺者数の月次推移 (女性)

○多くの年代で4月・5月に増加しており、5月の自殺者数は20歳未満と不詳を除く全ての年代において130人を上回っている。



資料: 警察庁自殺統計原票データより内閣府作成